

# DIGITUS Conmutador de 24 puertos 10/100/1000 + 4SFP+ UPLINK, 19", características L2+

DN-80223  
EAN 4016032485452



## Conmutador de 24 puertos GE 4 SFP+ UPLINK L3 Conmutador de 24 puertos 10/100/1000+4SFP+ UPLINK

Con sus 24 puertos RJ45 Gigabit y cuatro ranuras de ampliación para módulos de fibra óptica SFP + independientes, el modelo Digitus DN-80223 es óptimo para conectar redes locales a centros de datos. Esté equipado con 4 ranuras 10G SFP+ para la ampliación flexible de su red. El conmutador 10G Uplink ofrece un alto rendimiento, Enterprise Qos, directivas de seguridad ampliadas y amplias funciones de gestión de Layer-2+. Con todas estas funciones avanzadas, el conmutador es suficientemente potente y flexible para cumplir prácticamente todas las exigencias en el ámbito de la TI.

## Conmutador de 19" de 24 puertos 10/100/1000 + puertos 4 SFP+ UPLINK, funciones L2+

- Normas: IEEE 802.3, IEEE 802.3u, IEEE 802.3ab, IEEE 802.3z, IEEE 802.3x, IEEE 802.1X, IEEE 802.1q, IEEE 802.1p, IEEE 802.1d, IEEE 802.1w, IEEE 802.3ad
- Interfaz: 24 puertos RJ45 10/100/1000 Mbps, 4 ranuras 10G SFP+, 1 consola
- Pilotos LED: PWR,LNK/ACT,SYS
- Medios de red: 10BASE-T: Cable UTP de las categorías 3, 4, 5 (≤100m), 100BASE-TX: Cable de categoría UTP 5, 5e (≤100m), 1000BASE-T: Cable UTP de las categorías 5e, 5 (≤100m), 1000BASE-X: MMF, SMF, 10GBASE-X: MMF, SMF
- Tabla de direcciones MAC: 16K (Auto-Learning, Auto-Aging)
- Jumbo-Frame: 12 KBytes
- Modo de transmisión: Store-and-forward
- Velocidad de transmisión de paquetes: 95,23 Mpps
- Capacidad de conmutación: 128 Gbps
- Búfer de paquetes: 12 Mbits
- Dimensiones(L\*An\*A): 440\*260\*44 mm
- Número de ventiladores: Sin ventilador
- Opciones de ahorro de energía: IEEE 802.3az
- Alimentación eléctrica: 24 W
- Tensión de entrada: 12 V/2 A
- Temperatura de servicio: 0°C a 40°C
- Temperatura de conservación: -40 °C a 70 °C
- Humedad del aire durante el funcionamiento: 10-90 % (sin condensación)
- Humedad del aire durante el almacenamiento: 5-90 % (sin condensación)
- Ajustes del sistema: Información básica, estado del sistema, gestión de usuarios, configuración SNTP, importación/exportación de archivos de configuración, actualización del firmware

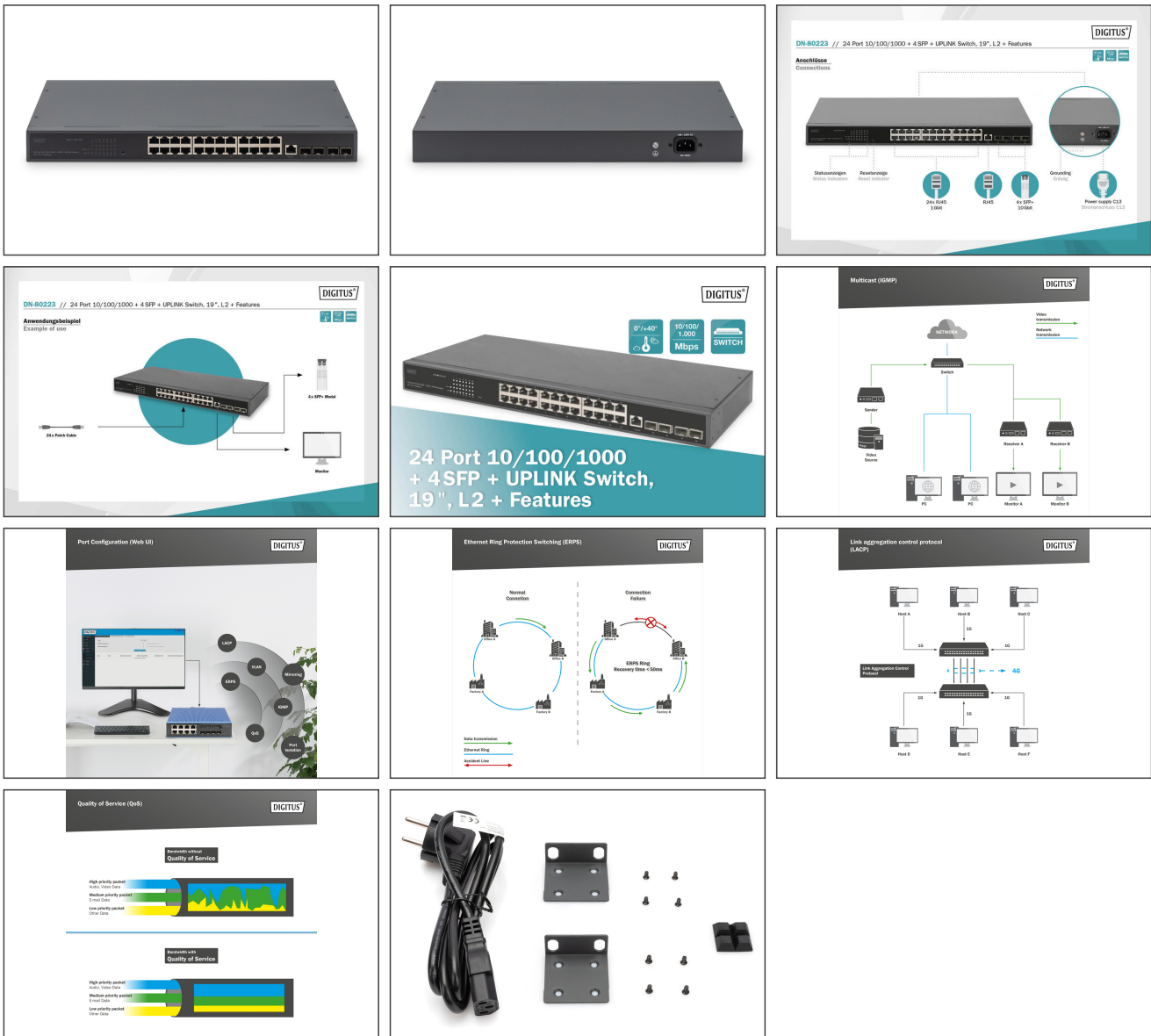
- Ajustes de puertos: Configuración básica, estadística de puertos, tormenta de difusión, limitación de velocidad de los puertos, seguridad de los puertos, agregación de enlaces, duplicación y aislamiento de puertos, agregación de puertos, compensación de carga, agregación estática, LACP
- Vinculación MAC: Vinculación MAC estática, aprendizaje dinámico, conversión automática de la vinculación MAC, envejecimiento MAC y limitación de aprendizaje, así como filtrado MAC
- Configuración VLAN: Información VLAN, configuración VLAN, configuración de puertos VLAN, Voice-VLAN, QinQ, VLAN de invitados, GVRP, MVR
- ARP: IP Source Guard, comprobación ARP, Gratuitous-ARP, defensa ARP, DAI, Tri-Binding
- DHCP: IPV4/IPV6 DHCP-Snooping, DHCP-Server, DHCP-Relay
- STP: STP/MSTP/RSTP, PortFast, Root Guard, Bpdu Guard
- Configuración SNMP: SNMP-Community, vista SNMP, SNMP-TRAP, SNMP(V1,V2C,V3)
- Configuración RMON: RMON(1,2,3,9)
- Configuración ACL: Standard ACL, ACL basados en ipv6, ACL ampliados, ACL basados en Mac, ACL de experto y ACL por margen de tiempo
- Configuración QOS: Aplicación QOS, estrategia de planificación de tiempo QOS, asignación de colas de espera (DSCP y CoS)
- Configuración IGMP Snooping: Configuración IGMP SNOOPING, información de grupo multicast, IGMP SNOOPING VLAN, IGMP SNOOPING (V1,V2,V3)
- ERPS: Configuración ERPS, modo ERPS, rol ERPS
- LLDP: Configuración LLDP TLV para la visualización de información sobre la red
- Desactivar errores: Error Disable, detección de Loopback
- Herramientas web: Ping/Ping6, Traceroute/Traceroute 6, detección de cables
- Gestión de registros: Gestión de registros e información Debug
- Uso industrial: no
- Apto para exteriores: no
- Managed: sí
- PoE (Power over Ethernet): no
- Protección contra vandalismo: no
- Tipo de instalación: 19 pulgadas
- VLAN: sí

### Package contents

- Conmutador de red de 24 puertos RJ45, 4 10G SFP+ Uplink Switch
- Cable de alimentación
- Instrucciones de uso

Logistics						
	Number (pcs)	Weight (kg)	Depth (cm)	Width (cm)	Height (cm)	cm <sup>3</sup>
Packaging Unit Carton	3	10.84	51.20	23.70	35.00	42,470.40
Packaging Unit Inside	1	3.61	0.00	0.00	0.00	0.00
Packaging Unit Single	1	3.61	49.50	31.80	7.70	12,120.60
Net single without Packaging	1	2.73	44.20	21.00	4.40	0.00

More images:



Safety notes

- Este producto está destinado exclusivamente para uso en interiores.
- Lea todas las instrucciones y siga todas las advertencias e instrucciones del aparato.
- No coloque este aparato sobre una superficie inestable (como un carrito, un soporte, una mesa, etc.).
- No utilice este aparato cerca del agua.
- No coloque este aparato cerca o encima de un radiador.
- La carcasa está equipada con aberturas para la disipación del calor y la ventilación. Para evitar el sobrecalentamiento durante el funcionamiento, las aberturas de ventilación no deben bloquearse ni taparse.
- No coloque el aparato sobre una superficie blanda (por ejemplo, cama, sofá, manta, etc.). Esto bloquearía la ventilación.

- El aparato no debe instalarse en un entorno cerrado si no se garantiza una ventilación adecuada.
- No pulverice ningún líquido sobre el aparato.
- Desconecte el enchufe de la red antes de limpiar. No utilice productos de limpieza líquidos o espumosos.
- Limpie el aparato con un paño húmedo.
- Conecte el aparato según la alimentación indicada en la placa de características.
- Para evitar daños en el aparato, es importante que todos los aparatos estén correctamente conectados a tierra.
- No coloque ningún objeto sobre el cable de alimentación y tiéndalo de forma que no haya peligro de tropezar.
- Utilice un protector contra sobretensiones, un regulador o un sistema de alimentación ininterrumpida (SAI) para proteger su sistema de una alimentación repentina, temporal y reducida.
- Fije correctamente el cable del sistema y el cable de alimentación y asegúrese de que ningún objeto presiona el cable.
- No introduzca ningún objeto en el aparato a través de las aberturas de la carcasa. Existe riesgo de cortocircuito, que puede provocar un incendio o una descarga eléctrica.
- No intente reparar el aparato usted mismo. Póngase siempre en contacto con un centro de atención al cliente autorizado.
- Si se da una de las siguientes condiciones, desenchufe el aparato y envíelo a un centro de servicio autorizado para su reparación
- El cable de alimentación, la fuente de alimentación o el enchufe de la fuente de alimentación están dañados o desgastados;
- Ha penetrado líquido en el aparato;
- El aparato ha estado expuesto a la lluvia o al agua;
- El aparato se ha caído o la carcasa se ha dañado;
- Evidentemente, la función del aparato ha cambiado;
- El aparato no puede funcionar como se describe en el manual de instrucciones.

**EU responsible person**

EU based economic operator ensuring the product complies with the required regulations.

ASSMANN Electronic GmbH  
Auf dem Schüffel 3  
Lüdenscheid, Germany  
<https://www.assmann.com>  
[info@assmann.com](mailto:info@assmann.com)